

## **TUYÊN BỐ BẢN QUYỀN**

Tài liệu này thuộc loại sách giáo trình nên các nguồn thông tin có thể được phép dùng nguyên bản hoặc trích dùng cho các mục đích đào tạo và tham khảo.

Mọi mục đích khác mang tính lệch lạc hoặc sử dụng với mục đích kinh doanh thiếu lành mạnh sẽ bị nghiêm cấm.

## LỜI NÓI ĐẦU



Giáo trình CẮT MAY ÁO VEST NỮ 1 LỚP được biên soạn nhằm mục đích phục vụ công tác giảng dạy, học tập cho học sinh hệ trung cấp nghề May Thời Trang

Giáo trình CẮT MAY ÁO VEST NỮ 1 LỚP trang bị cho học sinh những kiến thức cơ bản về Thiết kế áo vest nữ 1 lớp kiểu cổ bẻ,; thiết kế áo vest nữ 1 lớp kiểu cổ đứng

Tác giả đã tham khảo tài liệu: [1]Trường Đại Học công nghiệp TP.HCM khoa May Thời Trang - Tiến sĩ Võ Phước Tấn (chủ biên) KS Bùi THỊ Cẩm Loan, KS Trần Thị Kim Phượng, KS Nguyễn Thị Mỹ Chuyên Giáo Trình công Nghệ May 3-Nhà Xuất Bản Lao Động Xã Hội Trường, [2]tham khảo trên Internet

Mặc dù tác giả đã có nhiều cố gắng nhưng không tránh khỏi thiếu sót, rất mong sự đóng góp ý kiến của các đồng nghiệp và bạn đọc để tài liệu giảng dạy được hoàn thiện.

*Xin chân thành cảm ơn!*

*Long An, ngày .....tháng.....năm 2017*

**Biên soạn**

**Huỳnh Thúy Tiên**

# MỤC LỤC

TUYÊN BỐ BẢ QUYỀN.....	1
LỜI NÓI ĐẦU.....	2
MỤC LỤC.....	3
CHƯƠNG TRÌNH MÔĐUN.....	4
BÀI 1: MAY TÚI LỘN BONG.....	6
1. Đặc điểm.....	6
2 Cấu tạo.....	6
3.Quy cách - yêu cầu kỹ thuật.....	7
4 Phương pháp may.....	7
5.Vẽ mặt cắt tổng hợp.....	7
6 Các dạng sai hỏng khi may, nguyên nhân và biện pháp phòng ngừa.....	7
BÀI 2: MAY CỔ ÁO VEST 1 LỚP.....	9
1. Đặc điểm .....	9
2 Cấu tạo.....	9
3.Quy cách - yêu cầu kỹ thuật.....	10
4 Phương pháp may .....	10
5.Vẽ mặt cắt tổng hợp.....	15
6 Các dạng sai hỏng khi may, nguyên nhân và biện pháp phòng ngừa.....	15
BÀI 3: MAY ÁO VEST NỮ 1 LỚP.....	18
1. Đặc điểm - Hình dáng.....	18
2 Quy cách - Yêu cầu kỹ thuật.....	18
3.Bảng thống kê số lượng các chi tiết.....	19
4 Quy trình lắp ráp áo vest nữ 1 lớp.....	19

## CHƯƠNG TRÌNH MÔ ĐUN

(Ban hành kèm theo Quyết định số /QĐ-CDNLA ngày tháng năm của Hiệu trưởng trường Cao đẳng nghề Long An)

### **Tên mô đun: Cắt may áo veston nữ một lớp**

**Mã mô đun:** MĐ16

**Thời gian thực hiện mô đun:** 90 giờ (Lý thuyết: 11giờ ; Thực hành: 67giờ; Kiểm tra:12 giờ)

### **I. VỊ TRÍ, TÍNH CHẤT CỦA MÔ ĐUN:**

- Vị trí:
  - + Mô đun May áo Vest nữ 1 lớp được bố trí học sau hoặc học song song với mô đun Thiết kế Thiết kế trang phục 3.
- Tính chất:
  - + Mô đun May áo Vest nữ 1 lớp là mô đun chuyên môn nghề trong danh mục các môn học, mô đun bắt buộc trong chương trình đào tạo trung cấp nghề may thời trang và mang tính tích hợp giữa lý thuyết và thực hành.

### **II. MỤC TIÊU MÔ ĐUN:**

- Kiến thức:

Trình bày được quy cách, yêu cầu kỹ thuật và phương pháp may túi lộn bong, cổ áo Vest nữ 1 lớp;
- Kỹ năng:
  - + Xây dựng được quy trình lắp ráp và vẽ được mặt cắt của các bộ phận áo Vest nữ 1 lớp;
  - + May hoàn chỉnh áo Vest nữ 1 lớp đảm bảo quy cách, yêu cầu kỹ thuật và định mức thời gian;
- Về năng lực tự chủ và trách nhiệm:
  - + Đảm bảo an toàn lao động, vệ sinh công nghiệp và bố trí chỗ làm việc khoa học trong quá trình may.
  - + Rèn luyện tính kỷ luật, cẩn thận, chính xác, tác phong công nghiệp và ý thức tiết kiệm nguyên liệu trong quá trình học tập.

### **III. NỘI DUNG MÔ ĐUN:**

#### *1. Nội dung tổng quát và phân phối thời gian:*

Số	Tên các bài trong mô đun	Thời gian
----	--------------------------	-----------

TT		Tổng số	Lý thuyết	Thực hành	Kiểm tra*
1	<b>Bài mở đầu: Giới thiệu mô đun May áo Vest nữ 1 lớp</b>	1	1		
2	<b>Bài 1: May túi lộn bong</b> 1. Đặc điểm 2. Cấu tạo 3. Quy cách - Yêu cầu kỹ thuật 4. Phương pháp may 5. Vẽ mặt cắt tổng hợp	10	2	7	1
	6. Các dạng sai hỏng khi may, nguyên nhân và biện pháp phòng ngừa				
3	<b>Bài 2: May cổ áo Vest 1 lớp</b>	16	3	12	1
	1. Đặc điểm				
	2. Cấu tạo				
	3. Quy cách - Yêu cầu kỹ thuật				
	4. Phương pháp may				
	5. Vẽ mặt cắt tổng hợp				
	6. Các dạng sai hỏng khi may, nguyên nhân và biện pháp phòng ngừa				
4	<b>Bài 3: May áo Vest nữ 1 lớp</b>	56	5	48	3
	1. Đặc điểm hình dáng				
	2. Quy cách - Yêu cầu kỹ thuật				
	3. Bảng thống kê số lượng các chi tiết				
	4. Quy trình lắp ráp áo Vest nữ 1 lớp				
	5. Sơ đồ				
	6. Các dạng sai hỏng khi may, nguyên nhân và biện pháp phòng ngừa				
	Kiểm tra				
	<b>Thi kết thúc môđun</b>	7			7
	<b>Cộng</b>	<b>90</b>	<b>11</b>	<b>67</b>	<b>12</b>

\*Ghi chú: Thời gian kiểm tra được tích hợp giữa lý thuyết với thực hành được tính bằng giờ thực hành

1. Nội dung chi tiết:

## MAY TÚI LỘN BONG

*Mục tiêu của bài:*

- Trình bày được đặc điểm, cấu tạo, quy cách, yêu cầu kỹ thuật và phương pháp may túi lộn bong;
- Vẽ được mặt cắt của túi lộn bong;
- May được kiểu túi lộn bong đúng trình tự, thao tác đảm bảo yêu cầu kỹ thuật;
- Xác định nguyên nhân và biện pháp sửa chữa các dạng sai hỏng thường gặp trong quá trình may túi lộn bong;
- Đảm bảo định mức thời gian và an toàn trong quá trình luyện tập.
- Rèn luyện tác phong công nghiệp và ý thức tiết kiệm nguyên liệu trong quá trình học tập.

1. Đặc điểm



2. Cấu tạo

Gồm 2 bộ phận chính:

- Túi áo bán thành phẩm.
- Thân trước áo bán thành phẩm

### 3. Quy cách - Yêu cầu kỹ thuật

#### 3.1. Quy cách

- Mật độ mũi chỉ : 4.5 mũi chỉ/ 1cm.
- Kim DPx1: 11
- Chỉ Tiger, chi số 60/2, ( màu chỉ tùy màu vải chính)

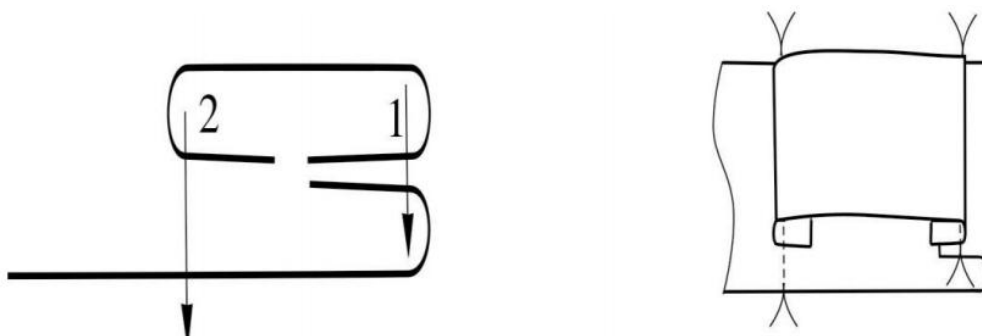
#### 3.2. Yêu cầu kỹ thuật

- Túi êm phẳng với thân sản phẩm.
- Đường vắt miệng túi không lộ ra bên mặt phải.
- Đường may túi vào thân áo không nhăn, không bai giãn.
- Đáy túi tròn.

### 4. Phương pháp may

- B1: Lấy dấu túi lên vải túi và trên thân sản phẩm.
- B2: Ủ định hình miệng túi.
- B3: Vắt miệng túi.
- B4: May cầm đáy túi theo đúng dấu đã lấy.
- B5: May túi vào thân sản phẩm: áp dụng đường may lộn bong.
- B6: Hoàn thiện sản phẩm

### 5. Vẽ mặt cắt tổng hợp



### 6. Các dạng sai hỏng khi may, nguyên nhân và biện pháp phòng ngừa

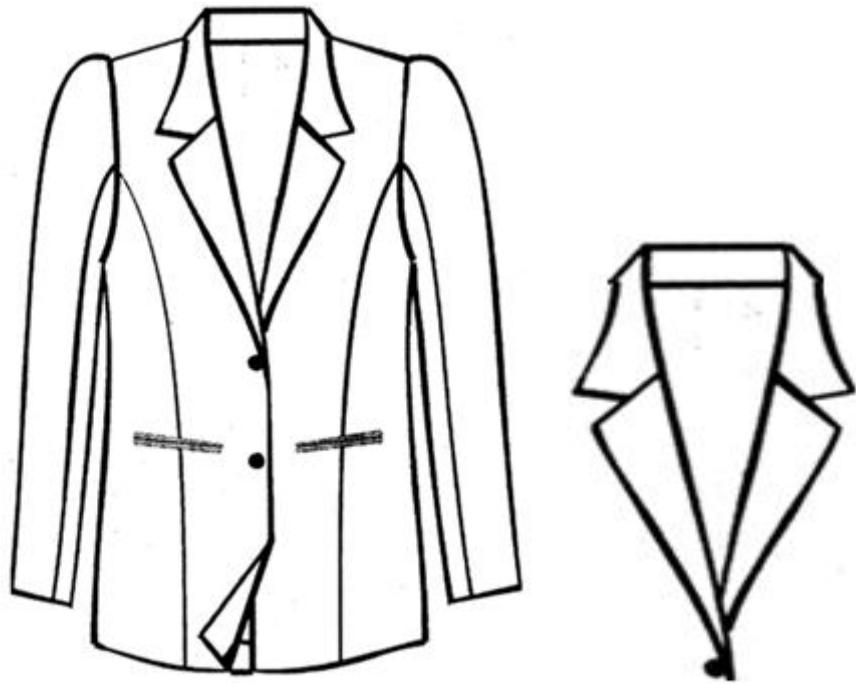
---

<b>Các dạng sai hỏng khi may</b>	<b>Nguyên nhân</b>	<b>Biện pháp phòng ngừa</b>
Túi không êm trên sản phẩm	- Do lấy dấu phấn không sắc - Do đường may tra túi vào thân sản phẩm không đúng	- Phải đặt đường may cầm trên túi bên ngoài đường lấy dấu túi trên thân sản phẩm - Khi may, may đúng đường may trên thân sản phẩm
Đường may túi nhăn	- Do khi may túi không kéo nhẹ thân sản phẩm	Khi may túi kéo nhẹ thân sản phẩm
Đáy túi không tròn	- Do điều khiển máy chưa thạo	- Phải may từng mũi qua góc tròn



# MAY CỔ ÁO VEST 1 LỚP

## 1. Đặc điểm



## 2. Cấu tạo

Gồm các chi tiết :

- 1 thân sau.
- 2 thân trước.
- 2 lá bâu
- 2 nẹp ve
- 1 hoặc 2 lá bâu bằng keo
- 2 nẹp ve bằng keo

### 3. Quy cách - Yêu cầu kỹ thuật

#### 3.1. Quy cách

- Mật độ mũi chỉ : 4.5 mũi chỉ/ 1cm.
- Kim đầu tròn, số: DB X1 11
- Chỉ chỉ số 60/2, ( màu chỉ tùy màu vải chính)
- May đúng theo theo đường sang dấu. May cách keo 0,1cm
- Điều đè mí 0,1cm

#### 3.2. Yêu cầu kỹ thuật

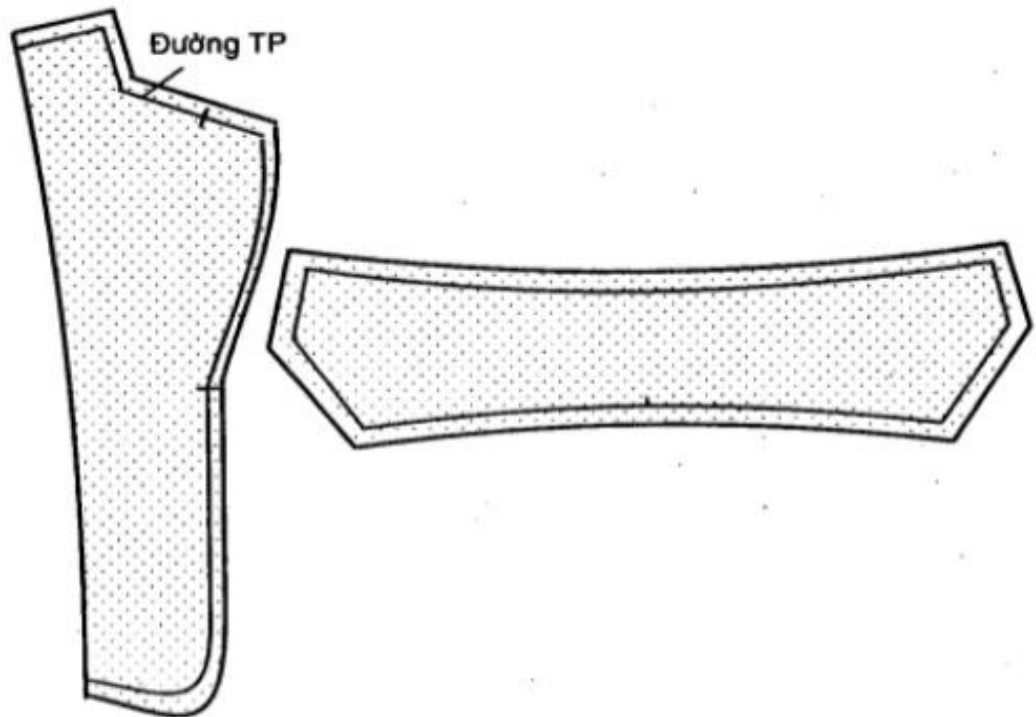
- Hai đầu lá cổ, hai cạnh đầu ve nhọn, sắc, đối xứng và bằng nhau.
- Đường mí chân lá cổ không đùn, che phủ đường tra.
- Lá cổ không bị đùn mặt dưới, cạnh lá cổ thẳng.
- Ba điểm kỹ thuật phải trùng nhau
- Cổ êm phẳng
- Vệ sinh công nghiệp: Không dính phấn, bụi bẩn, dầu máy, cắt sạch chỉ.

### 4. Phương pháp may

#### **Bước 1: Ép keo lá cổ, nẹp áo, thân trước + lấy dấu cổ**

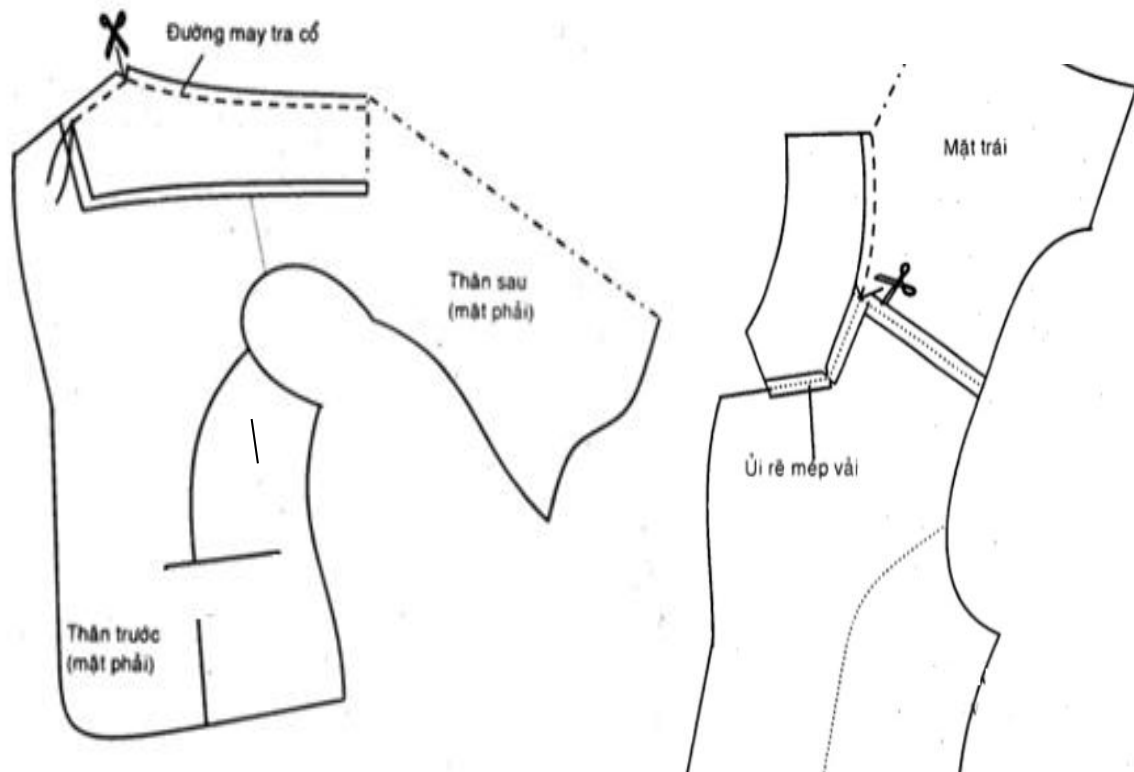
- Ép keo lên mặt trái hai lớp lá cổ, nẹp ve
- Ép keo lên mặt trái thân trước phần nẹp – được thực hiện trước khi dem thân trước lắp ráp.
- Đặt rập thành phẩm lên mặt trái lá cổ trong ,ngoài và vẽ lá cổ.
- Sang dấu góc lá cổ ra mặt phải
- Vẽ lại đường tra cổ, đầu ve, chân ve, đường rập ve lên mặt phải nẹp, thân trước
- Sang dấu đường tra cổ, đầu ve ra mặt phải ve, thân trước
- Sang dấu điểm mở ve lên hai bên thân trước, hai bên nẹp ve thật chính xác.

Lưu ý : các đường lấy dấu phải tuyệt đối chính xác, sắc nét đảm bảo độ ăn khớp, đối xứng khi lắp ráp



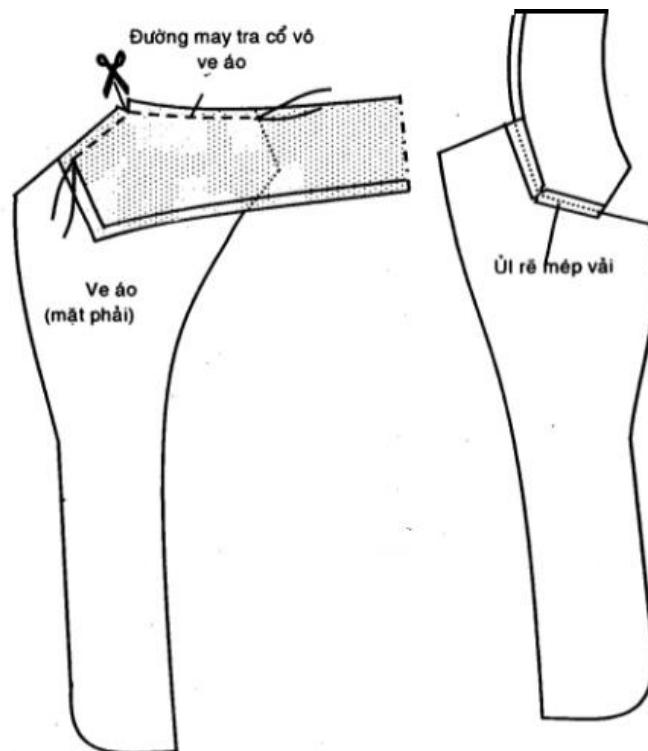
## **Bước 2: Ráp lá cổ trong vô thân áo ủi rẽ đường may**

- Thân áo đặt dưới, lá cổ trong đặt lên trên, hai mặt phải úp vào nhau sao cho đường may đầu góc lá cổ trùng với điểm mở ve trên thân trước .
- Ráp lá cổ trong vô thân trước trái, may đến góc cổ thì bấm góc và ráp vòng qua cổ sau, đến vòng cổ thân trước phải, đến góc cổ thì tiếp tục bấm góc và kết thúc ở điểm mở ve bên thân phải. Đầu và cuối đường may lại mũi chỉ
- Ủi rẽ mép vải sang hai bên đường may



### **Bước 3: Ráp lá cổ ngoài vô ve áo ủi rẽ đường may**

- Vẽ bên phải đặt dưới, lá cổ trong đặt lên trên, hai mặt phải úp vào nhau sao cho đường may đầu góc lá cổ trùng với điểm mở ve trên ve áo. Ráp lá cổ ngoài vô ve bên phải, may đến góc cổ thì bấm góc và may thẳng đến hết vai con của nẹp. Đầu và cuối đường may lại mũi chỉ
- Vẽ bên trái phương pháp may tương tự
- Ủi rẽ mép vải sang hai bên đường may.

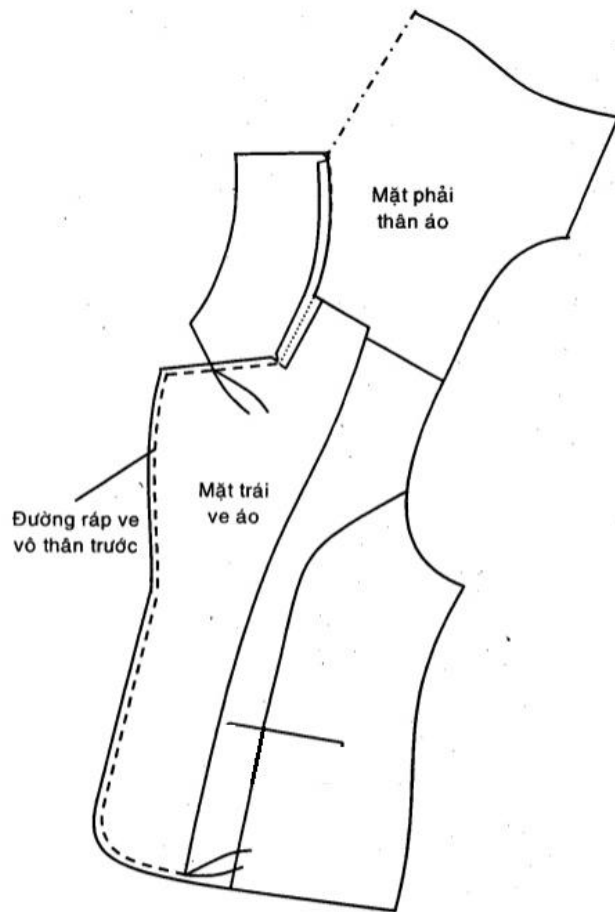


#### **Bước 4: May lộn ve áo**

- Thân áo đặt dưới, ve áo đặt trên, hai mặt phải úp vào nhau sao cho đường may đầu ve trên thân áo và trên ve trùng nhau. May lộn ve áo từ đầu ve đến lai áo theo đường thành phẩm, hai đầu đường may lại mũi chỉ

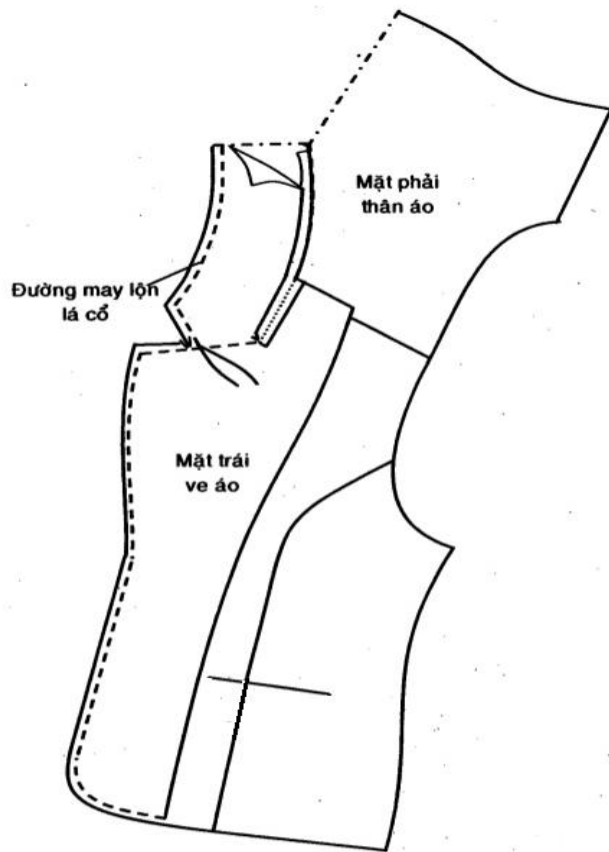
- Ve bên kia phương pháp may tương tự

\* Lưu ý: Đường may ráp ve phải trùng với đường may đầu cổ. Nếu ve áo nhọn thì đặt chỉ ở đầu ve



### **Bước 5: May lộn lá cổ**

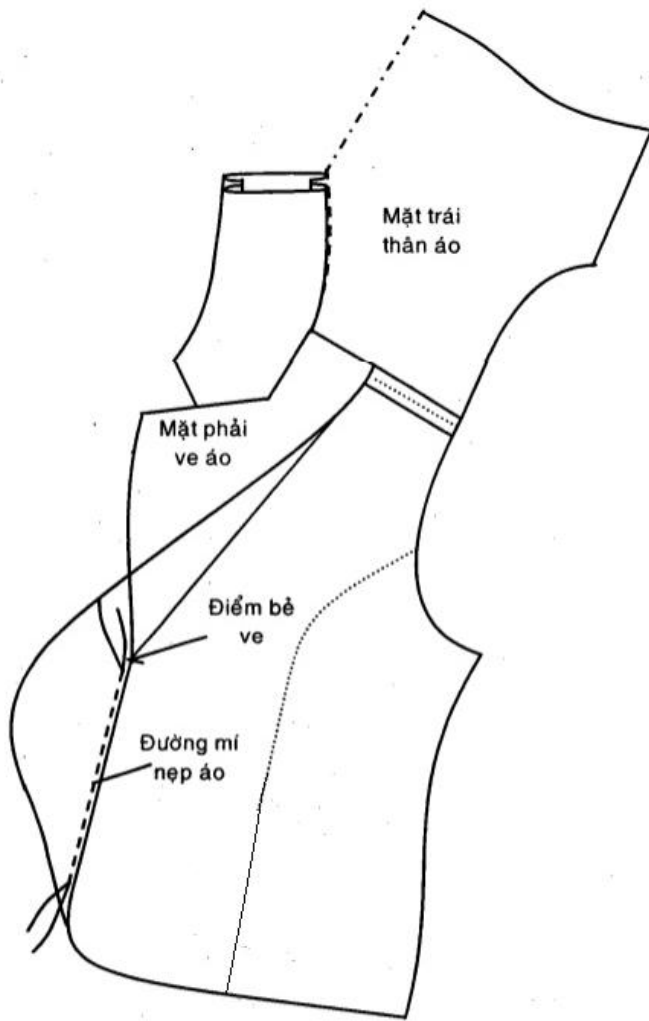
- Lật mép vải may ve xuống bên dưới. Gấp mép vải đầu lá cổ về bên trái, xếp cho hai mép vải bằng nhau và may lộn lá cổ theo đường thành phẩm
- Bấm góc đầu ve và lộn mặt phải lá cổ, lộn đầu ve ra bên ngoài.



### **Bước 6: Mí ve áo, mí lá cổ trong**

- Lật mép vải qua ve áo và điều 1 mm lên ve áo, từ đầu lai đến điểm cách điểm bẻ ve 1 cm thì dừng lại và lại mũi chỉ, từ điểm cách điểm bẻ ve 1cm đến đầu ve mí về bên thân 1 mm

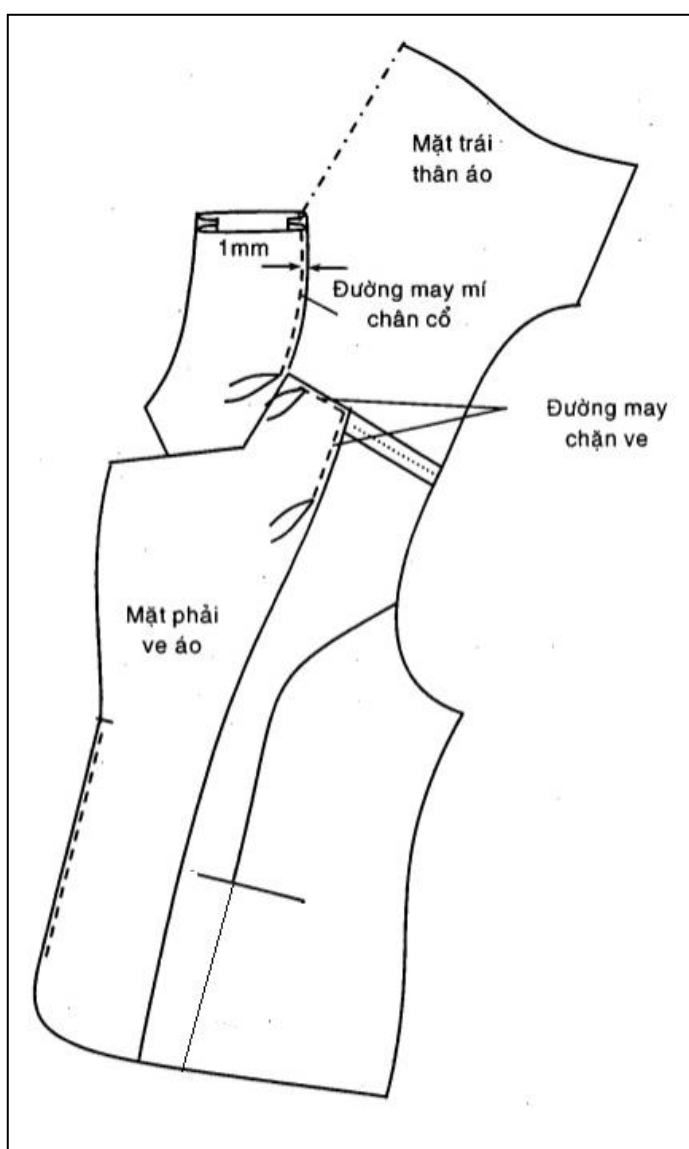
- Lật mép vải may lộn lá bâu qua lớp trong lá bâu và điều 1 mm lên lá bâu trong , đầu và cuối đường may lại mũi chỉ





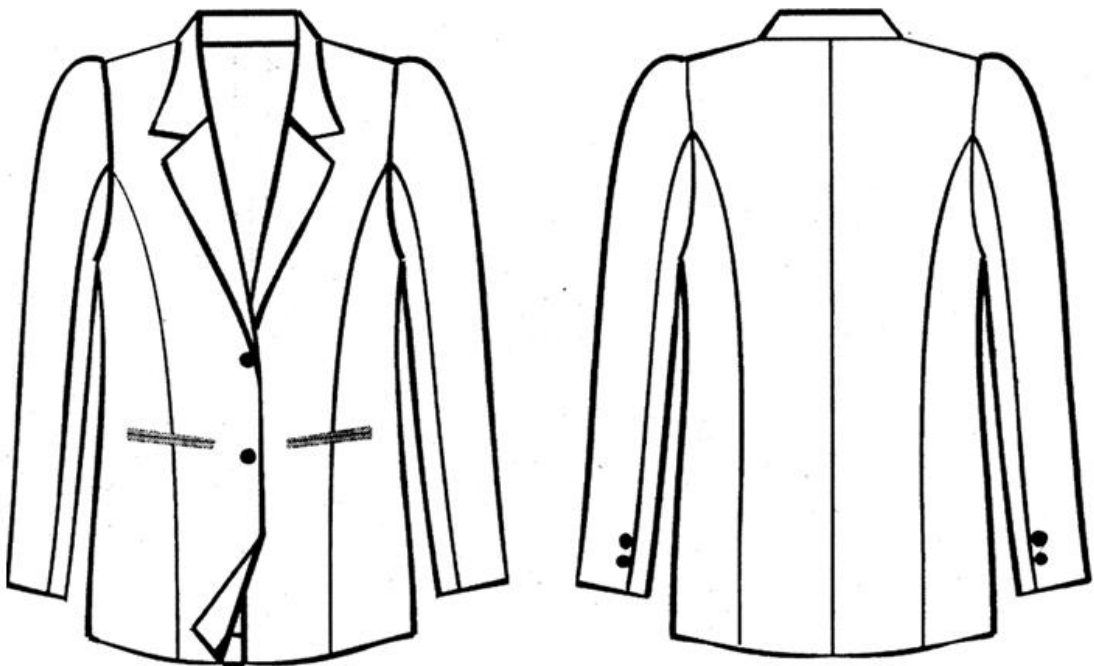
### **Bước 7: Mí chân cổ , chặn ve**

- Gấp mép vải chân cổ ngoài vô mặt trái che kín đường may tra cổ sau và tiến hành mí chân cổ. Đường mí cách mép gấp 1 mm
- Vuốt cho ve áo nằm êm lên thân áo và tiến hành may chặn ve



# CẮT MAY ÁO VESTON NỮ 1 LỚP

## 1. Đặc điểm hình dáng



## 2. Quy cách - Yêu cầu kỹ thuật

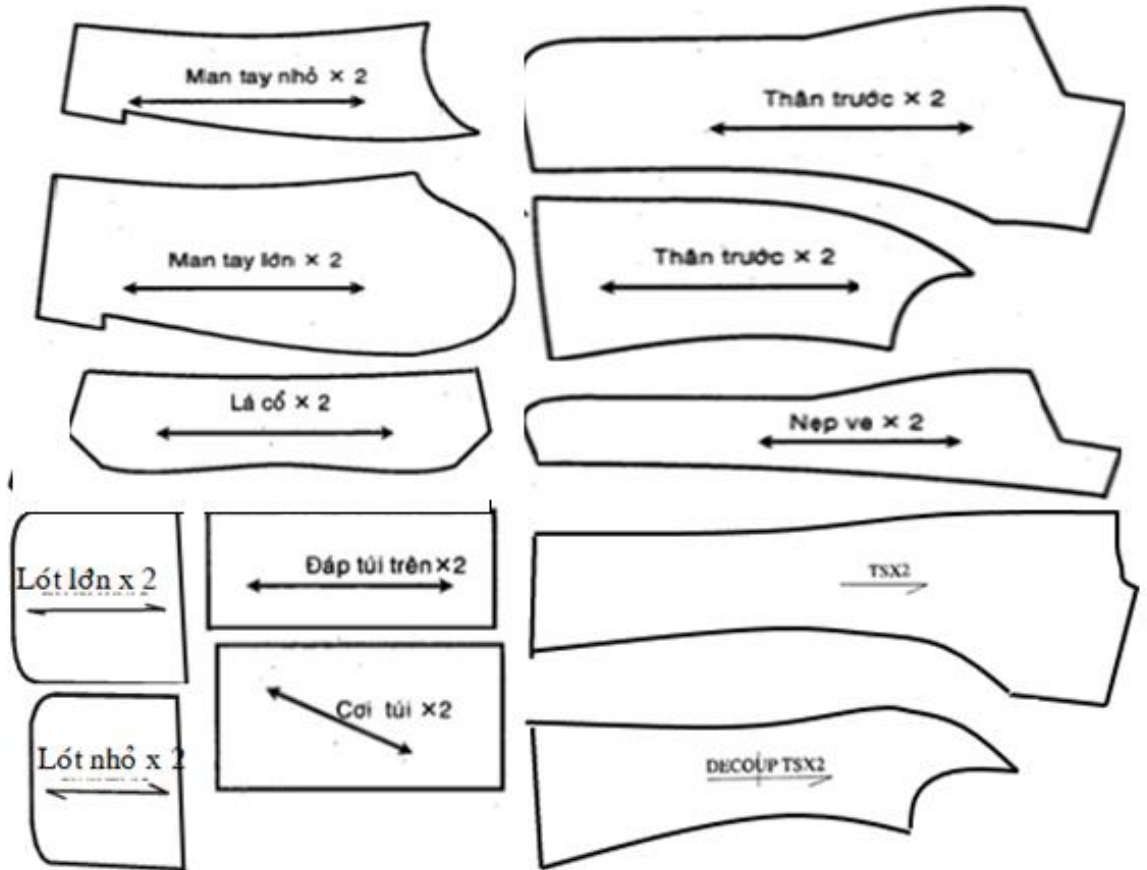
2.1. Quy cách

2.2. Yêu cầu kỹ thuật

- Mô 2 túi bằng nhau, đúng vị trí

- Góc túi không bị bể
- Tra tay tròn, có độ mo
- Tra cổ êm, không bị vặn

### 3. Bảng thống kê số lượng các chi tiết



### 4. Quy trình lắp ráp áo Vest nữ 1 lớp

#### 4.1.

#### Chuẩn bị

- Thân sau x2
- Decoup thân sau x2
- Thân trước x2

- Decoup thân trước x2
- Mang tay lớn x2
- Mang tay nhỏ x2
- Nẹp ve x2
- Đắp túi mỡ x2
- Cơi túi x 2
- Lót túi mỡ x2
- Lá cổ x2

#### 4.2. Trình tự may

##### **Bước 1 : ép keo chi tiết**

- Cơi túi
- Nẹp ve
- Lá cổ
- Thân trước phần nẹp ve
- Ép keo lên góc của túi

##### **Bước2 :**

- Sang dấu vị trí túi, thân trước, thân sau, tay ,pen, điểm mở ve trên thân, trên nẹp ve

##### **Bước3: Ráp thân trước**

- May decoup thân trước theo dấu phân thiết kế
- Ủi rẻ decoup lật về phía sườn áo

##### **Bước 4: Mổ túi 2 viền**

##### **Bước 5 : May thân sau**

- Nối đường sống lưng, ủi rẻ đường sống lưng
- May decuop thân sau
- Ủi decuop lật về phía sườn

##### **Bước 6: Ráp vai con**

- Đặt thân sau ở dưới, thân trước đặt lên trên khi may hơi cầm vai thân sau

##### **Bước 7: May cổ (xem bài may cổ áo vest 1 lớp)**

1 : Ép keo lá cổ, nẹp áo, thân trước+ lấy dấu cổ

2: Ráp lá cổ trong vô thân áo+ ủi rẻ đường may

3:Ráp lá cổ ngoài vô ve áo+ ủi rẻ đường may

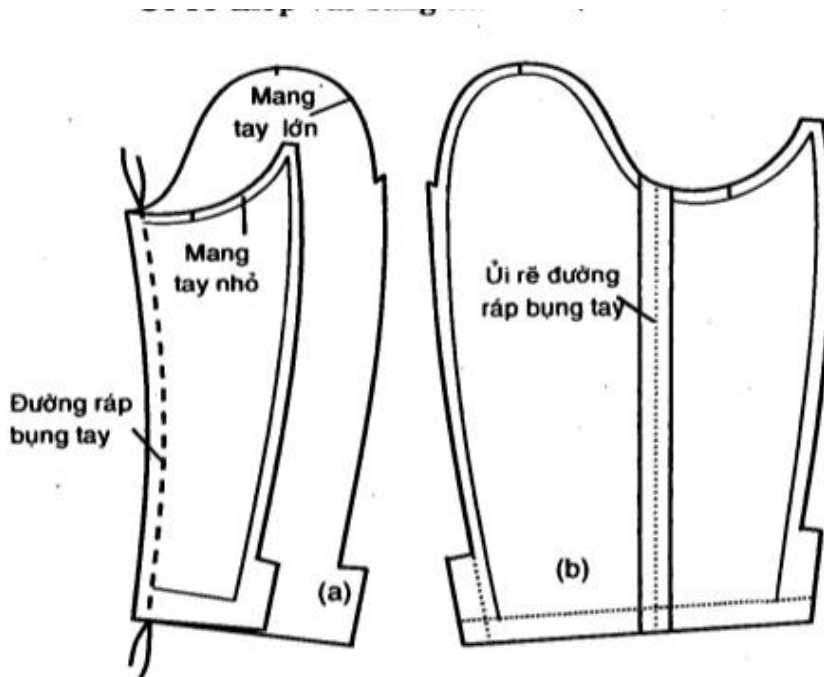
- 4: May lộn ve áo
- 5 : May lộn lá cổ
- 6 : Mí ve áo, mí lá cổ trong
- 7: Mí chân cổ, chặn ve

**Bước 8 :** Ráp đường sườn ủi rẻ đường sườn

**Bước 9 : May tay**

**1: Ráp bưng tay+ ủi rẻ**

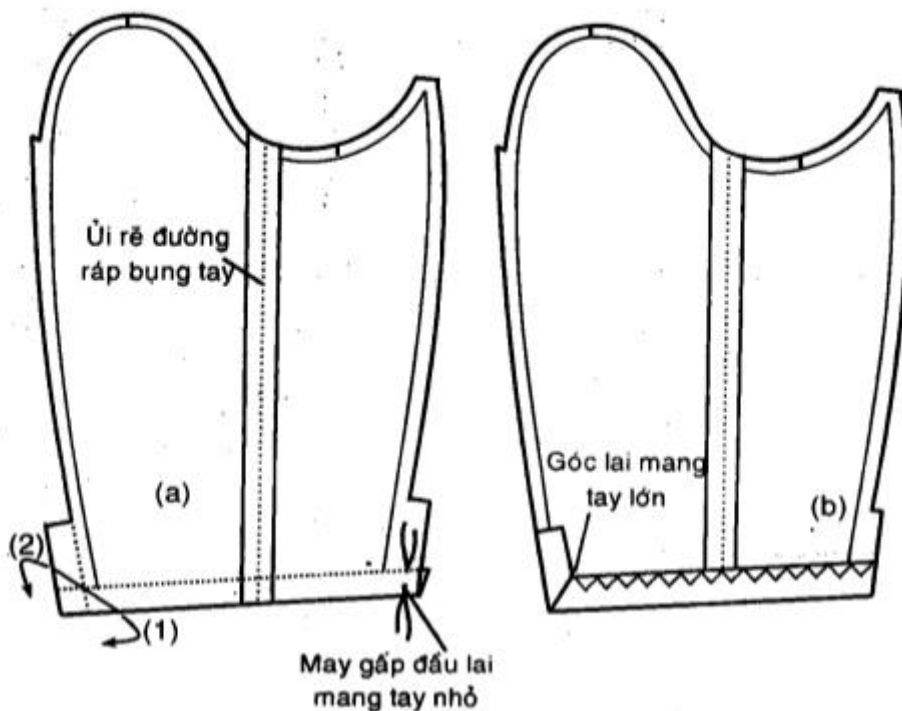
- Đặt mặt phải của mang tay lớn và mang tay nhỏ úp vào nhau, xếp chò mép vải bưng tay bằng nhau may ráp bưng tay khi may tới đường gấp lại hơi lùi đường may ra phía ngoài mép vải dư 0.2- > 0.3 cm
- Ủi rẻ mép vải sang hai bên



**2 : May góc lai mang tay**

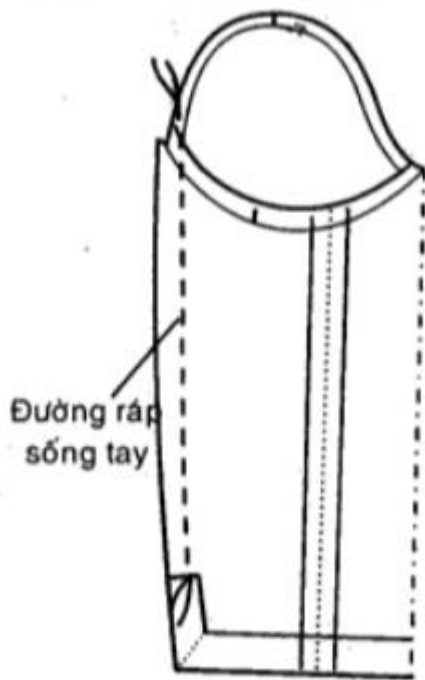
- Ủi gấp lai tay theo đường thành phẩm
- Vẽ 1 đường chéo qua góc đường thành phẩm lai mang tay lớn, sao cho chiều dài hai đoạn đường chéo này bằng nhau

- Gấp hai cạnh đường chéo 1 và 2 trùng nhau hai mặt phải úp vào nhau tiến hành may lộn 1 góc mang tay lớn. lại mũi hai đầu đường may
- Gấp lại tay bên mang tay nhỏ theo đường thành phẩm về mặt phải và may lộn đầu lại mang tay nhỏ. Đường may cách đường thành phẩm sống tay 1 -> 1.5 cm. Lại mũi hai đầu đường may.
- Lộn góc lại tay mang tay lớn và đầu lại mang tay nhỏ và bắt đầu vắt lại tay



### 3: Ráp đường sống tay

- Xếp mép vải 2 bên sống tay bằng nhau, hai mặt phải úp vào nhau. Tiến hành ráp đường sống tay tay theo đường thành phẩm, bắt đầu từ đầu sống tay đến xẻ cửa tay, lại mũi chỉ ở 2 đầu đường may
- Ủi rẽ sống tay, đến gần vị trí đường xẻ cửa tay thì ủi hơi lồi mép vải



#### **4 : Lược cầm vòng nách lược rút dún đầu tay**

- May cầm vòng xung quanh nách tay cách đường thành phẩm nách tay là 0.5 cm sao cho vòng nách tay không bị giãn trong quá trình tra tay
- Kiểm tra độ dư trên vòng nách tay áo và thân áo( vòng nách trên tay lớn hơn trên thân 3- 4cm thì tra tay đẹp.
- Lược cầm đầu tay (đường lược chỉ được nằm trong phạm vi đầu tay, không được lấn sang đường ráp sống tay và bụng tay), đường lược cách đường thành phẩm 2-> 3mm.
- Tiến hành rút dún phần dư trên tay áo sao cho vòng nách trên thân bằng với vòng nách trên tay, phần rút dún được dàn đều lên đầu tay

#### **5: Lược tay vô thân áo**

- Đường lược cách đường thành phẩm của vòng nách 1 mm về phía ngoài mép vải.
- Khi lược mang tay lớn lược về thân sau, dấu điểm đầu tay trùng với điểm chòm vai. Tay áo phải đứng, mo tròn ở đầu tay nhưng không được xếp plis, hai tay áo phải đối xứng nhau

## 6. Tra tay áo vô thân

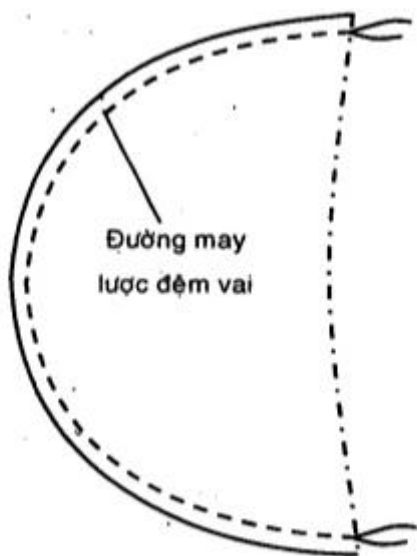
- Kiểm tra độ đối xứng, độ mo tròn của tay một lần nữa cho đảm bảo và tiến hành tra tay áo vô thân bằng đường may máy. Đường may theo đúng đường thành phẩm

- Sử dụng gô ỉ để ỉ vòng nách tay cho phẳng, tạo độ phòng cần thiết cho đầu tay

## 7: Gắn đệm vai:

- Gấp đôi miếng vải bọc đệm vai, cho đệm vai vào giữa và lược vải lên đệm vai, khi lược phải kéo căng một lớp vải để đệm vai hơi cong về một bên, vắt sổ xung quanh đệm vai.

- Đặt đệm vai nằm dưới, úp mặt cong xuống, canh cho đệm vai nằm giữa đầu tay, mép vải trên đệm vai bằng với mép vải tra tay, may đệm vai theo đường tra tay, cách đường tra tay 1 mm về bên mép vải,



## Bước 10: May lộn 2 đầu lai áo

- Ủi gấp lai áo
- Lược và vắt lai áo

## Bước 11: Làm khuy nút, kiểm tra , ỉ thành phẩm



