

## **TUYÊN BỐ BẢN QUYỀN**

Tài liệu này thuộc loại sách giáo trình nên các nguồn thông tin có thể được phép dùng nguyên bản hoặc trích dùng cho các mục đích đào tạo và tham khảo.

Mọi mục đích khác mang tính lệch lạc hoặc sử dụng với mục đích kinh doanh thiếu lành mạnh sẽ bị nghiêm cấm.

**LỜI NÓI ĐẦU**

Giáo trình THIẾT KẾ ÁO VEST NỮ 1 LỚP được biên soạn nhằm mục đích phục vụ công tác giảng dạy, học tập cho học sinh hệ trung cấp nghề May Thời Trang

Giáo trình THIẾT KẾ ÁO VEST NỮ 1 LỚP trang bị cho học sinh những kiến thức cơ bản về Thiết kế áo vest nữ 1 lớp kiểu cổ bẻ,; thiết kế áo vest nữ 1 lớp kiểu cổ đứng

Tác giả đã tham khảo tài liệu: [1]Trường Đại Học công nghiệp TP.HCM khoa May Thời Trang tiến sĩ Võ Phước Tân (chủ biên) KS Nguyễn Mậu Tùng, KS Phạm Thị Thảo, KS Phạm Thị Cúc, KS Phạm Thị Tuyết Mai, giáo trình Thiết Kế Trang Phục 3 nhà xuất bản Lao động Xã hội; [2]Trường Cao Đẳng Nghề Kỹ Thuật Công Nghệ TP.HCM Khoa công nghệ May -Thiết kế thời trang của Trần Thị Thúy Hằng, Ths Trần Thanh Tâm Thiết kế Áo Dài Vest năm 2008

Mặc dù tác giả đã có nhiều cố gắng nhưng không tránh khỏi thiếu sót, rất mong sự đóng góp ý kiến của các đồng nghiệp và bạn đọc để tài liệu giảng dạy được hoàn thiện.

*Xin chân thành cảm ơn!*

long An, ngày.....tháng..... năm 2017

**Biên soạn**

**Huỳnh Thúy Tiên**

**MỤC LỤC**

**TUYÊN BỐ BẢN QUYỀN..... 1**

**LỜI NÓI ĐẦU.....2**

**MỤC LỤC.....3**

**CHƯƠNG TRÌNH MÔĐUN..... 4**

**BÀI 1: THIẾT KẾ ÁO VEST NỮ 1 LỚP KIỂU CỔ BẰNG.....6**

    1. Đặc điểm - kiểu mẫu.....6

    2 Số đo.....6

    3.Thiết kế dựng hình các chi tiết.....7

    4 Cắt các chi tiết..... 15

**BÀI 2: THIẾT KẾ ÁO VEST NỮ 1 LỚP KIỂU CỔ ĐÚNG.....19**

    1. Đặc điểm - kiểu mẫu.....19

    2 Số đo.....20

    3.Thiết kế dựng hình các chi tiết.....20

    4 Cắt các chi tiết.....27

## CHƯƠNG TRÌNH MÔ ĐUN

(Ban hành kèm theo Quyết định số /QĐ-CDNLA ngày tháng năm của  
Hiệu trưởng trường Cao đẳng nghề Long An)

**Tên mô đun: Thiết kế áo vest nữ 1 lớp**

**Mã mô đun: MĐ16**

**Thời gian thực hiện mô đun: 45 giờ**

(Lý thuyết: 12giờ ; Thực hành: 29giờ;

Kiểm tra: 04 giờ)

### I. VỊ TRÍ, TÍNH CHẤT CỦA MÔ ĐUN:

– Vị trí:

+ Mô đun Thiết kế áo vét nữ 1 lớp là mô đun chuyên môn nghề trong danh mục các môn học, mô đun đào tạo bắt buộc nghề May thời trang và được bố trí học trước hoặc học song song với mô đun May áo Vest nữ 1 lớp.

– Tính chất:

+ Mô đun Thiết kế áo nữ 1 lớp là mô đun bắt buộc mang tính tích hợp giữa lý thuyết và thực hành.

### II. MỤC TIÊU CỦA MÔ ĐUN:

- Kiến thức:

Thiết kế được áo Vest nữ đảm bảo hình dáng, kích thước và đúng yêu cầu kỹ thuật;

- Kỹ năng:

+ Thiết kế được áo Vest nữ và áo Veston nam đảm bảo hình dáng, kích thước và đúng yêu cầu kỹ thuật;

+ Sử dụng thành thạo các dụng cụ để thiết kế và cắt các chi tiết của áo Vest nữ và áo Veston nam trên giấy bìa, trên vải;

- Về năng lực tự chủ và trách nhiệm:

+ Rèn luyện tính cẩn thận, chính xác, tác phong công nghiệp và ý thức tiết kiệm nguyên liệu;

+ Tự giác, tích cực học tập và phát huy tính sáng tạo để nâng cao trình độ.

*1 Nội dung tổng quát và phân phối thời gian:*

Số TT	Tên các bài trong mô đun	Thời gian			
		Tổng số	Lý thuyết	Thực hành	Kiểm tra*
1	Bài mở đầu	1	1		
2	Bài 1: Thiết kế áo Vest nữ 1 lớp kiểu	20	6	13	1

	<b>cổ bẻ</b> 1. Đặc điểm kiểu mẫu 2. Số đo 3. Thiết kế dựng hình các chi tiết 4. Cắt các chi tiết				
<b>3</b>	<b>Bài 2: Thiết kế áo Vest nữ 1 lớp kiểu cổ đứng</b> 1. Đặc điểm kiểu mẫu 2. Số đo 3. Thiết kế dựng hình các chi tiết 4. Cắt các chi tiết	<b>22</b>	<b>5</b>	<b>16</b>	<b>1</b>
	Kiểm tra				
	<b>Thi kết thúc môđun</b>	<b>2</b>			<b>2</b>
	<b>Cộng</b>	<b>45</b>	<b>12</b>	<b>29</b>	<b>4</b>

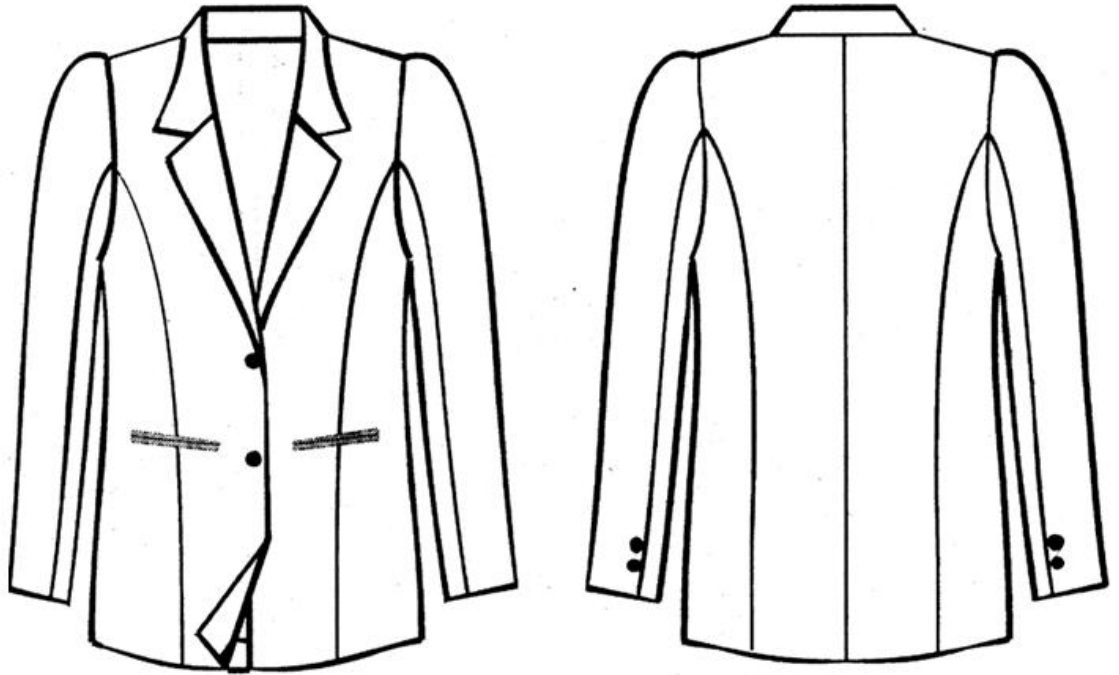
\*Ghi chú: Thời gian kiểm tra được tích hợp giữa lý thuyết với thực hành được tính bằng giờ thực hành.

2. Nội dung chi tiết:

## Bài 1: THIẾT KẾ ÁO VEST NỮ 1 LỚP KIỂU CỔ BẰ

### 1. Đặc điểm kiểu mẫu

#### 1.1. Hình dáng



#### 1.2. Cấu trúc:

- 2 thân trước, 2 đề cúp thân trước, 2 thân sau, 2 đề cúp sau, 2 măng tay lớn, 2 măng tay nhỏ
- 2 nẹp ve, 2 lá cổ, 2 túi (tùy theo thiết kế)

### 2. Số đo (Ni mẫu)

- Dài áo (DA) : 58 cm
- Ngang vai (NV) : 35 cm
- Dài tay (DT) : 53 cm
- Rộng cửa tay (CT) : 12 cm
- Bắp tay : 27 cm
- Vòng cổ (VC) : 35cm
- Vòng ngực (VN) : 84 cm
- Vòng eo (VE) : 68 cm
- Vòng hông (VM) : 88cm
- Hạ eo (HE) : 36 cm
- Vòng nách : 36 cm

- Hạ hông (HM) : 18 -> 20 cm
- Chéo ngực (CN) : 17 cm
- Dang ngực (DN) : 18 cm

### 3. Thiết kế dựng hình các chi tiết

#### \* Cách tính vải:

Khổ 90 cm cần : 3 (dài áo) + 1 (dài tay) + 30 cm

Khổ 120 cm cần : 2 (dài áo) + 1 (dài tay) + 30 cm

Khổ  $\geq$  140 cm cần : 2 (dài áo) + 30 cm

#### 3.1. Thân sau:

Từ ngoài đo vào 2cm chừa đường may sống lưng

- AB: Dài áo = số đo
- BE: ngang vai sau =  $\frac{1}{2}$  vai + 0,5 cm
- EF = 2 cm
- FH: Hạ nách sau =  $\frac{1}{2}$  vòng nách + 2 cm (TỪ H kẻ đường vuông góc A,B tại I)
- BM: hạ eo = số đo
- ML: hạ hông = 18 -> 20 cm
- TỪ các điểm A,B,I,M,L vẽ các đường vuông góc vào trong

#### ❖ Vẽ vòng cổ:

- BC: Vào cổ sau =  $\frac{1}{6}$  Vòng cổ + 1,5 cm
- CD: lên cổ sau = 2 cm (CD song song AB)
- Nối D với điểm giữa D' của BC
- Nối BD' đánh cong qua trung điểm CD<sub>1</sub>, D
- Nối DF tạo đường vai con

#### ❖ Sống lưng thân sau:

- I I<sub>1</sub> = 1 cm
- MM<sub>1</sub> = 1,5 cm
- LL<sub>1</sub> = 0,5 -> 1,5 cm
- Kéo dài gấp ngang lại tại A<sub>1</sub>
- A<sub>1</sub> A<sub>2</sub> = hạ lai = 0,3 cm

#### ❖ Vẽ vòng nách

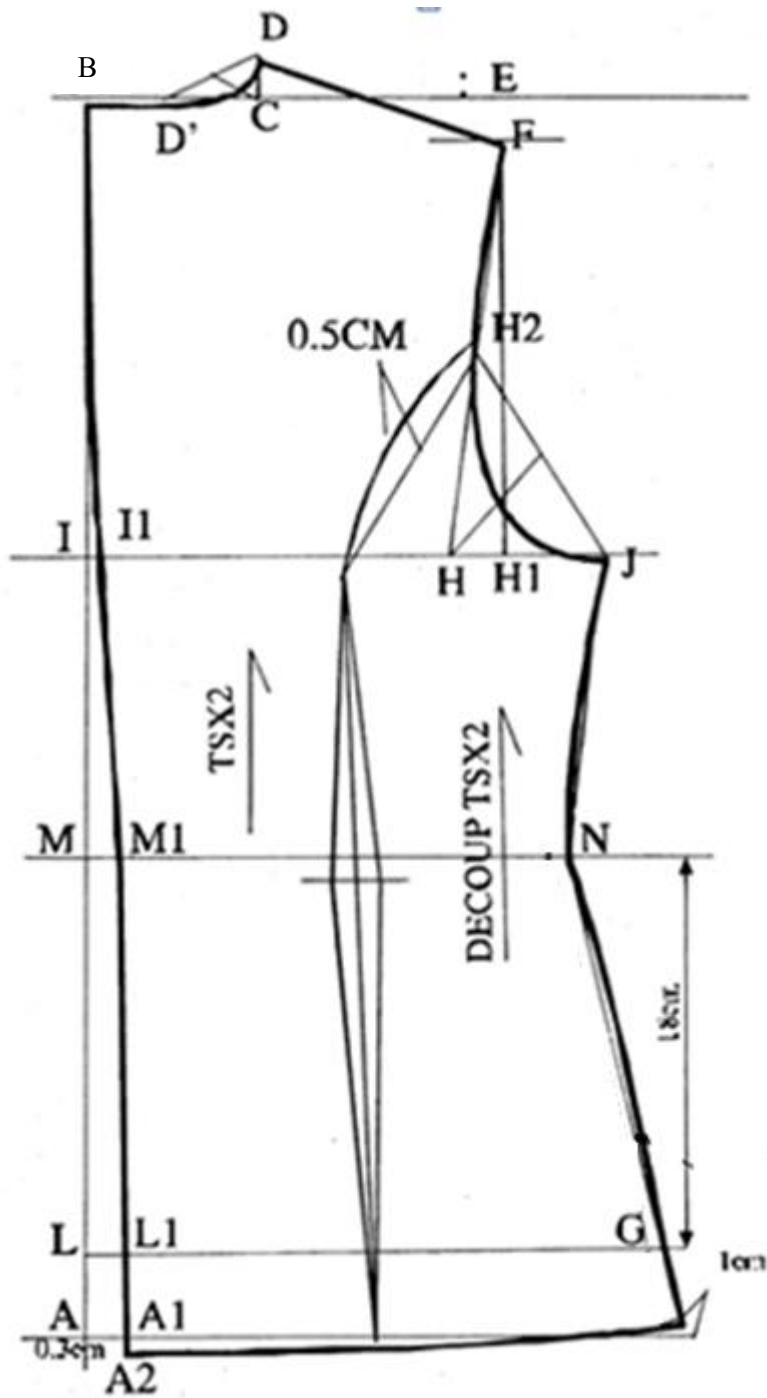
- I<sub>1</sub>J: ngang ngực =  $\frac{1}{4}$  vòng ngực + 1,5 cm
- HH<sub>1</sub>: Vào nách tay = 2 cm
- H<sub>2</sub> là điểm giữa của FH<sub>1</sub>

- O là điểm giữa của JH<sub>2</sub>  
Đánh cong vòng nách qua từ F qua J và qua điểm giữa của OH<sub>2</sub>

❖ **Vẽ sườn thân + lai áo**

- M<sub>1</sub>N: ngang eo sau =  $\frac{1}{4}$  eo + 2,5 cm pen+ 1,5 cm
- L<sub>1</sub>G: ngang hông sau =  $\frac{1}{4}$  vòng hông + 1,5 cm
- Nối thẳng GN gặp đường ngang lai tại điểm K
- KK<sub>1</sub> giảm sườn = 1 cm
- Đánh cong GN = 0,3 cm
- Chia A<sub>1</sub>K làm 3 phần bằng nhau, từ K<sub>1</sub> nối đến  $\frac{1}{3}$  thứ nhất gần A<sub>2</sub> (vẽ trên đường hạ lai) và đánh cong 0,3 cm.
- Vẽ pen dọc: pen dọc song song với sống lưng và nằm giữa ngang eo
- Cách vẽ decoupe trước và sau tham khảo hình vẽ hướng dẫn.





### 3.2 Thân trước:

Từ mép vải đo vào 5cm vẽ đường dựng nếp, từ đường dựng nếp đo vào 2cm làm đường giao khuy.

- AB: Dài áo = số đo + 2 cm (pen ngang)
- AA<sub>1</sub>: Sa vạt = 1- 2 cm
- BE: ngang vai =  $\frac{1}{2}$  vai + 0,5 cm
- EF: Hạ vai =  $\frac{1}{10}$  Vai + 0,5 cm (EF // AB) (4cm)
- FH: Hạ nách trước =  $\frac{1}{2}$  vòng nách
- BM: hạ eo = số đo + 2 cm (pen ngực)
- ML: hạ hông = 18 -> 20 cm

❖ **Vẽ vòng cổ + ve**

- BC: Vào cổ =  $\frac{1}{6}$  Vòng cổ + 2 cm
- CD = BD<sub>1</sub>: Hạ cổ =  $\frac{1}{6}$  Vòng cổ + 4.5 cm
- CC<sub>1</sub> = 2,5 cm Nối DD<sub>1</sub> kéo dài vuông góc với AB
- Từ điểm M ngang eo lên 1 -> 2 cm lấy điểm C<sub>3</sub> làm điểm bẻ ve
- \* **Lưu ý:** điểm bẻ ve phải nằm trên cạnh bẻ đỉnh
- Hạ ve từ hạ cổ áo vest xuống 8 đến 14 cm (tùy theo thiết kế)
- Nối điểm C<sub>1</sub> với hạ ve C<sub>2</sub> và kéo dài thành đường bẻ ve cắt đỉnh áo tại C<sub>3</sub>
- Vẽ đường thẳng qua C song song với C<sub>1</sub>C<sub>3</sub>; CC<sub>4</sub> = 4,5 cm
- Kéo dài DD<sub>1</sub> tạo cạnh D<sub>2</sub>D<sub>3</sub> với D<sub>2</sub>D<sub>3</sub> vuông góc với C<sub>1</sub>C<sub>3</sub> và D<sub>3</sub> là điểm trên cạnh DD<sub>1</sub> kéo dài với D<sub>2</sub>D<sub>3</sub> = 8 -> 8,5 cm
- Nối D<sub>3</sub> với C<sub>3</sub> và đánh cong ( tham khảo hình vẽ)
- Nối C<sub>4</sub>D<sub>3</sub> cắt AB tại D<sub>4</sub>

❖ **Vẽ lá cổ:**

- $CC_5 = \text{dài lá cổ} = \frac{1}{2} \text{ vòng cổ đo trên thân sau}$
- $C_5C_6 = 1,5 \text{ cm}$
- $CC_5 = CC_6$
- $C_6C_7 = \text{to bản cổ} = 7 \text{ cm} (C_6C_7 \perp CC_6)$
- Nối  $C_4D_3$  cắt  $AB$  tại  $D_4$
- Lấy  $D_3D_4 = D_4D_5$  với góc  $D_3D_4D_5 = 60^\circ$  (hoặc vẽ tùy ý tùy vào kiểu dáng thiết kế)

❖ **Vẽ vòng nách:**

- $IJ: \text{ngang ngực} = \frac{1}{4} \text{ vòng ngực} + 2,5 \text{ cm} (IJ \perp AB)$
  - $HH_1: \text{Vào nách tay} = 3 \text{ cm}$
  - $H_2$  là điểm giữa của  $FH_1$
  - $Q$  là điểm giữa của  $JH_2$
- Đánh cong vòng nách qua  $J$ , điểm giữa của  $QH_1$

❖ **Vẽ sườn thân và lai áo:**

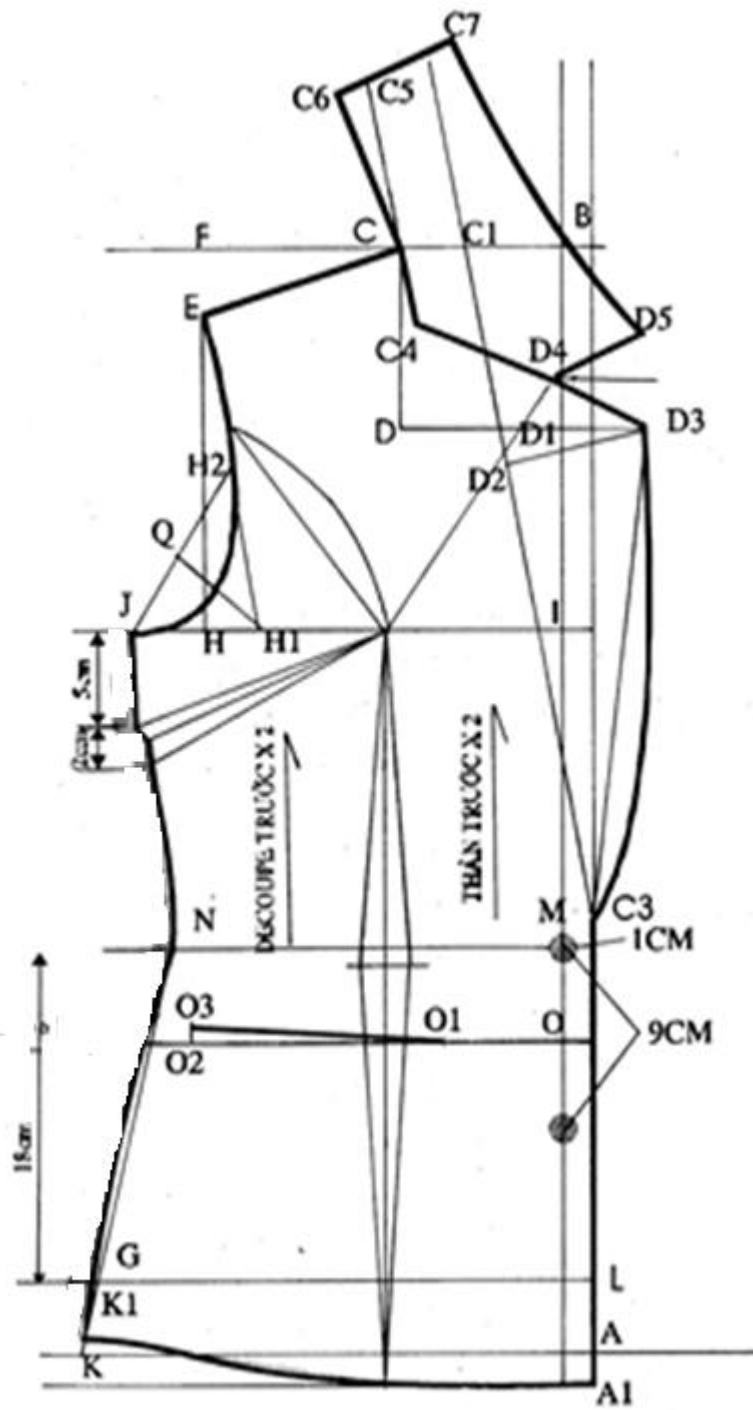
- $MN: \text{ngang eo} = \frac{1}{4} \text{ eo} + 2,5 \text{ cm pen} + 2,5 \text{ cm}$
- $LG: \text{ngang hông} = \frac{1}{4} \text{ vòng hông} + 2,5 \text{ cm}$
- Nối thẳng  $GN$  gặp đường ngang lai tại điểm  $K$
- $KK_1$  giảm sườn = 1 cm
- Chia  $GN$  làm 3 phần bằng nhau
- Đánh cong lồi  $NK_1$  0,3 cm
- Chia  $AK$  làm 3 phần bằng nhau, từ  $K_1$  nối đến  $\frac{1}{3}$  thứ nhất gần  $A_1$  (vẽ trên đường sa vạt) và đánh cong 0,5 cm.

❖ **Vẽ pen ngang, pen dọc:**

- Pen ngang: Từ  $J$  lấy vuông góc xuống 5 cm, đầu pen trùng với điểm đầu ngực
- Pen dọc: đầu pen trùng với điểm đầu ngực, vị trí pen =  $\frac{1}{2}$  dang ngực, từ ngang eo xuống 1 cm kẻ rộng pen (cách vẽ xem hình vẽ)
- Cách vẽ (tham khảo hình vẽ hướng dẫn)

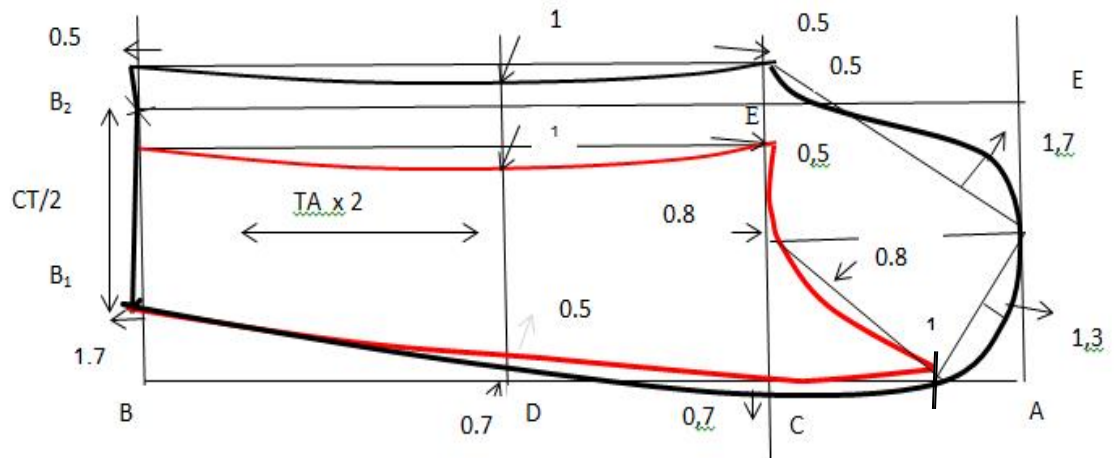
❖ **Xác định vị trí túi:**

- $OM = 6 \rightarrow 8 \text{ cm}, OO_1 = 6 \rightarrow 8 \text{ cm}$
- $O_1O_2: \text{Rộng miệng túi} = 11 \rightarrow 13 \text{ cm}$
- $O_2O_3 = 1,5 \text{ cm}$



### 3.3. Tay áo

- AB: dài tay = Số đo dài tay + 1,5 cm
- AC: Hạ nách tay =  $\frac{1}{3}$  Vòng nách đo trên thân
- AD: Hạ khuỷu tay =  $DT/2 + 5$  cm
- Từ A,B,C,D kẻ các đường vuông góc vô trong
- CE: Rộng nách tay =  $Bấp\ tay/2 + 3$  cm
- Từ E kẻ đường thẳng // AB
- Từ E lấy Lấy ra 3 cm kẻ đường thẳng // E (Xác định bụng tay mang tay lớn)
- Từ E lấy lấy vào 3 cm kẻ đường thẳng // E (Xác định bụng tay mang tay nhỏ)
- \*Xác định điểm đầu tay
  - Chia đôi CE
  - Từ E lên 5.5 cm
  - Chia AC làm 3 phần
- Các phần còn lại tham khảo hình vẽ hướng dẫn



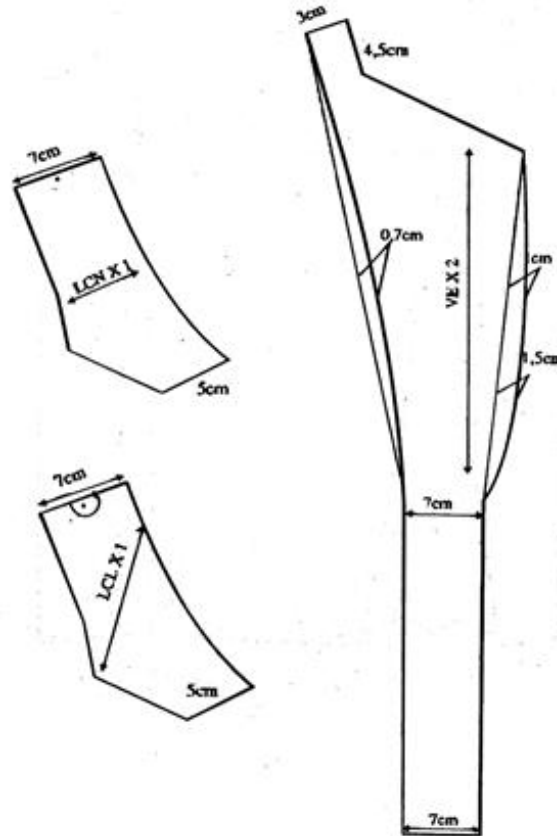
### 3.4. Thiết kế các chi tiết khác

Nẹp ve

- ❖ Sang dấu lại đường vai con, vòng cổ, đỉnh áo xuống đến đường ngang lai

## Cổ

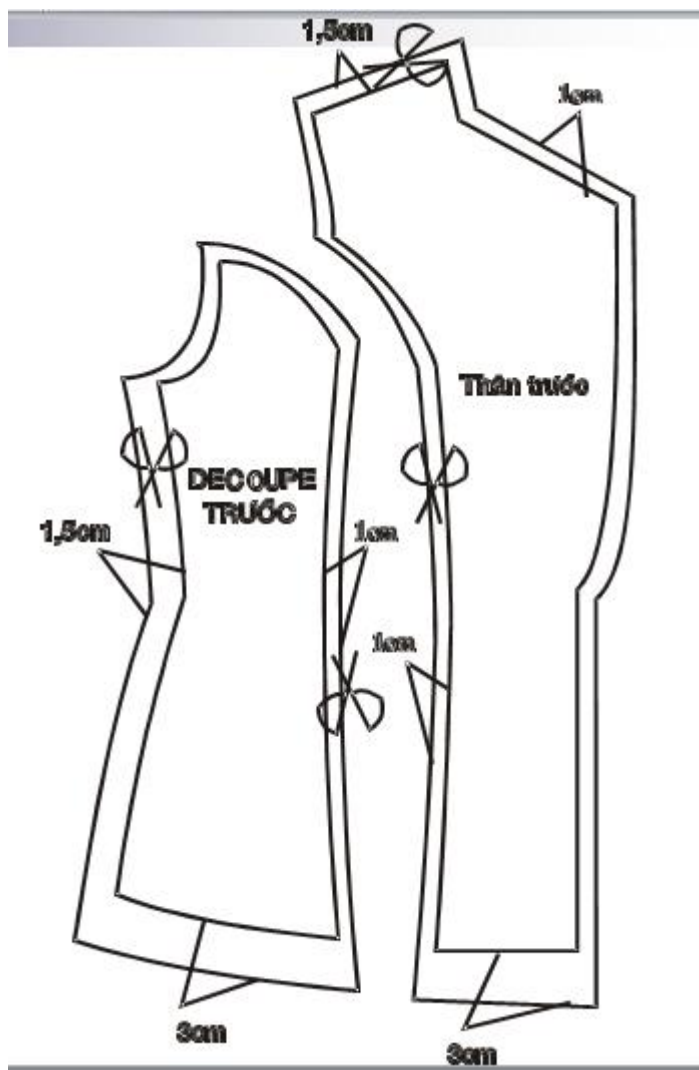
- ❖ Sang dấu lá cổ đã vẽ trên thân trước lưu ý canh sợi đúng theo hình vẽ hướng dẫn.



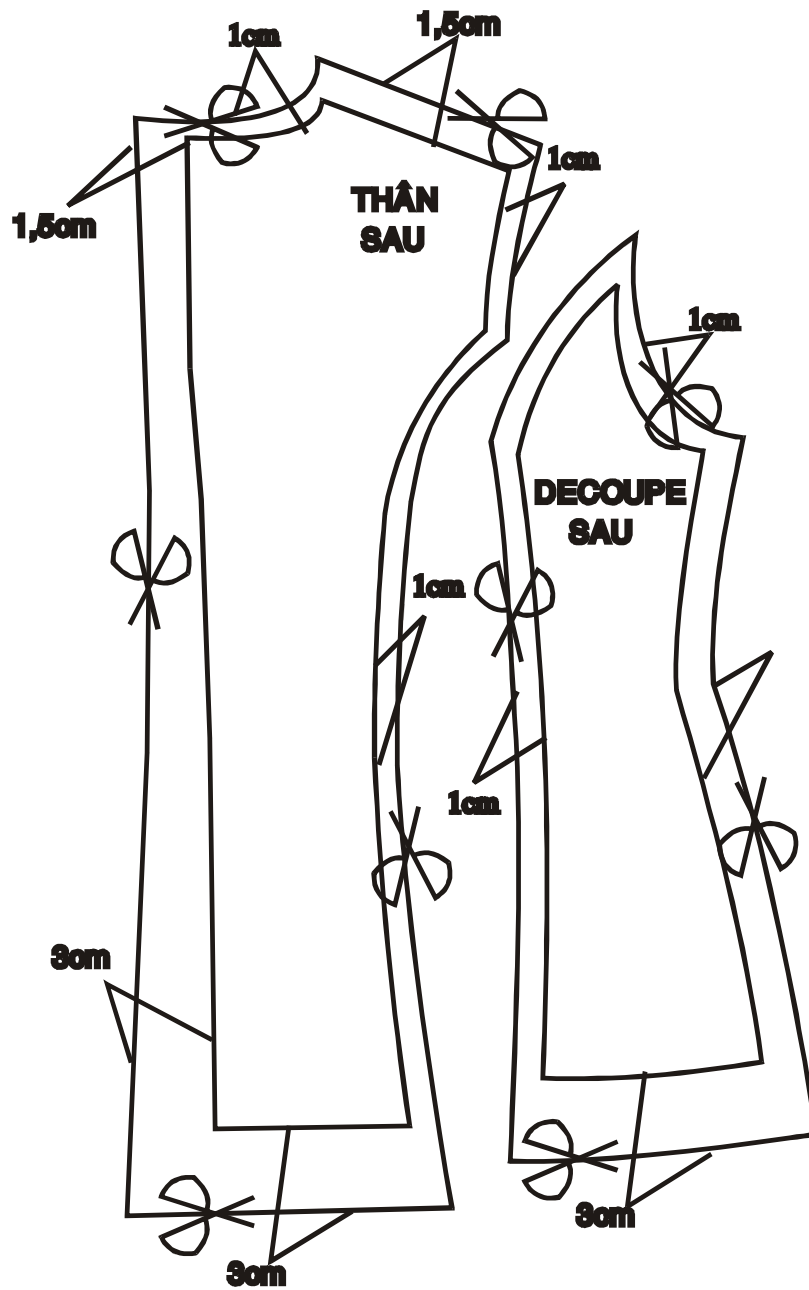
### 4. Cắt các chi tiết

- Sườn áo, vai con chừa 1,5 cm
- Nách tay, đường ráp decoup, sườn chừa 1 cm đường may
- Cổ chừa 1 cm đường may
- Sóng lưng thân sau chừa 2 cm;
- Đầu tay chừa 1 cm
- Lai áo , lai tay chừa 3 đến 4 cm bẻ lai

## CÁCH CẮT THÂN TRƯỚC

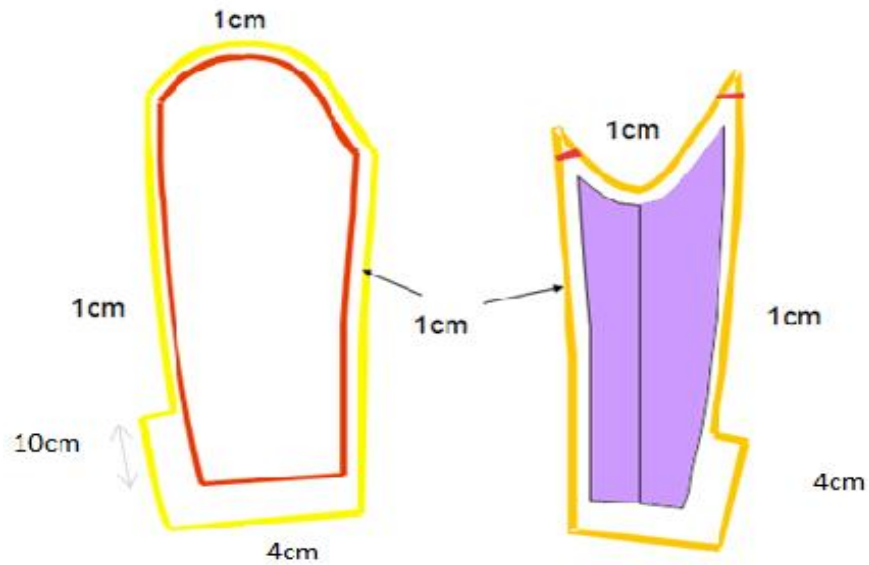


### CÁCH CẮT THÂN SAU

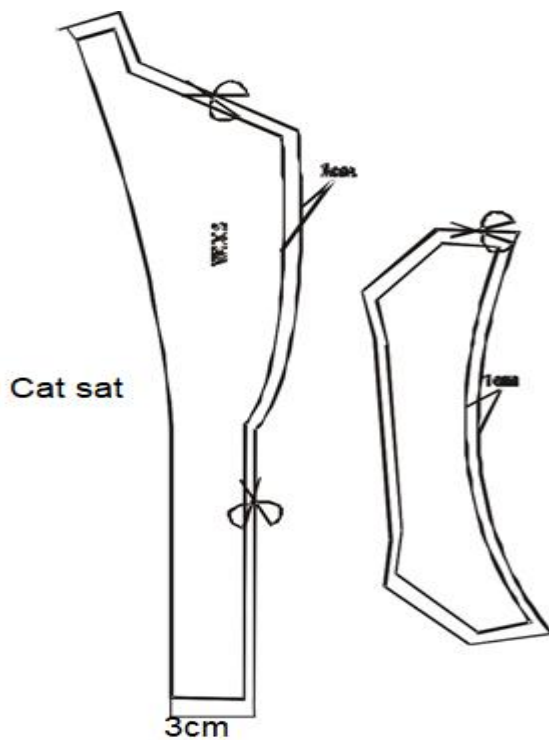




**CÁCH CẮT TAY ÁO VEST:**



**CÁCH CẮT NẸP VE VÀ CỔ**



**Bài 2: THIẾT KẾ ÁO VEST NỮ 1 LỚP CỔ ĐỨNG**

## 1 Đặc điểm kiểu mẫu

### 1.1. Hình dáng



### 1.2. Cấu trúc:

- 2 thân trước, 2 đèo cúp thân trước, 2 thân sau, 2 đèo cúp sau, 2 măng tay lớn, 2 măng tay nhỏ
- 2 nẹp Thân trước, 1 nẹp cổ thân sau, 2 túi (tùy theo thiết kế)

### 2. Số đo (Ni mẫu)

- Dài áo (DA) : 62 cm
- Ngang vai (NV) : 36 cm

- Dài tay (DT) : 53 cm
- Rộng cửa tay (CT) : 12 cm
- Bắp tay : 27 cm
- Vòng cổ (VC) : 33cm
- Vòng ngực (VN) : 80 cm
- Vòng eo (VE) : 68 cm
- Vòng hông (VM) : 88cm
- Hạ eo (HE) : 36 cm
- Vòng nách : 36 cm
- Hạ hông (HM) : 18 -> 20 cm
- Chéo ngực (CN) : 17 cm
- Dang ngực (DN) : 18 cm

### 3. Thiết kế dựng hình các chi tiết

#### 3.1. Thân sau:

Từ ngoài đo vào 2cm chừa đường may sống lưng

- AB: Dài áo = số đo
- BE: ngang vai sau =  $\frac{1}{2}$  vai + 0,5 cm
- EF = 2 cm ( $\frac{1}{10}$  Vai + 0,5 cm ( $EF \perp AB$ ))
- FH: Hạ nách sau =  $\frac{1}{2}$  vòng nách + 2 cm (TỪ H kẻ đường vuông góc A,B tại I)
- BM: hạ eo = số đo
- ML: hạ hông = 18 -> 20 cm
- TỪ các điểm A,B,I,M,L vẽ các đường vuông góc vào trong

#### ❖ Sống thân sau:

- $I I_1 = 1$  cm
- $MM_1 = 1,5$  cm
- $LL_1 = 1,5$  cm
- Kéo dài gấp ngang lai tại  $A_1$
- $A_1 A_2 =$  hạ lai = 0,3 cm

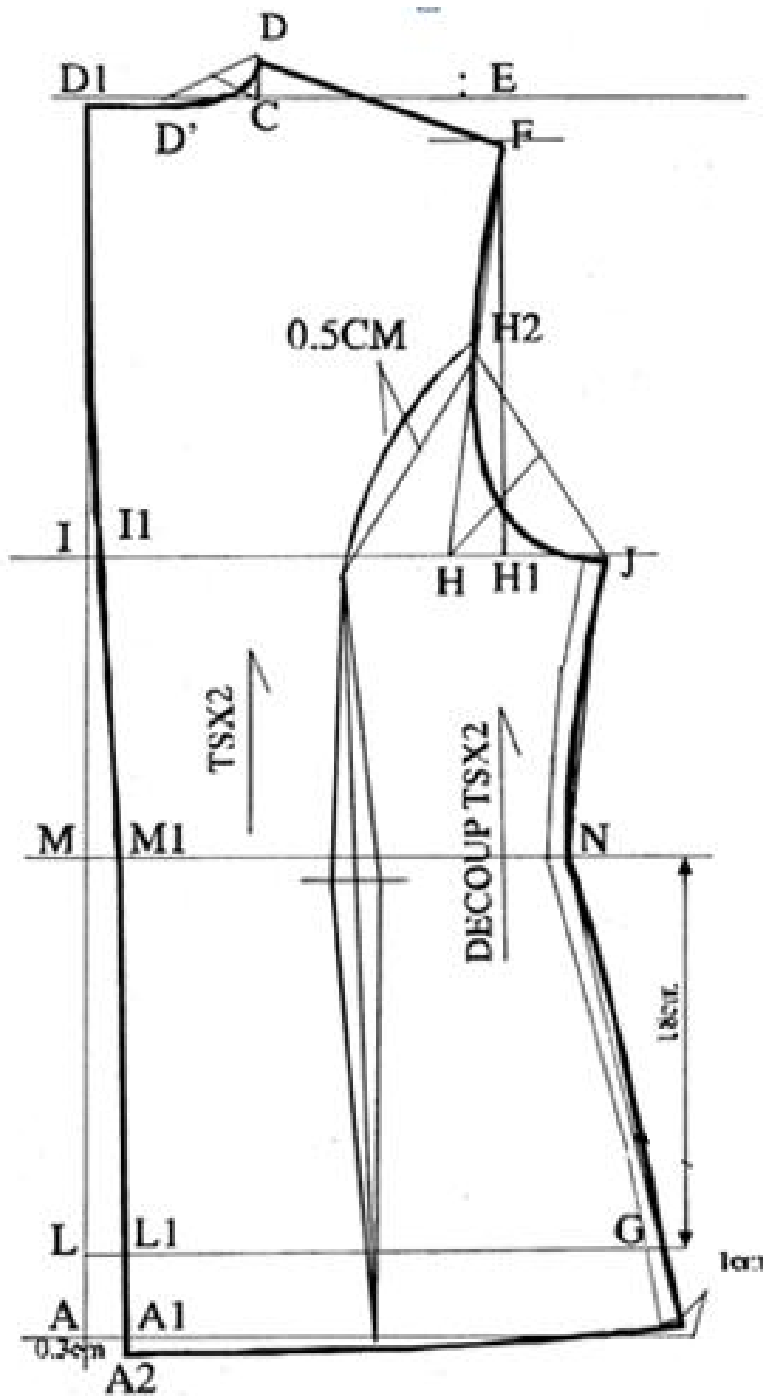
#### ❖ Vẽ vòng nách

- FH: Hạ nách sau =  $\frac{1}{2}$  vòng nách + 2 cm
- $I_1J$ : ngang ngực =  $\frac{1}{4}$  vòng ngực + 1,5 cm
- $HH_1$ : Vào nách tay = 2 cm

- $H_2$  là điểm giữa của  $FH_1$
  - O là điểm giữa của  $JH_2$
- Đánh cong vòng nách qua từ F qua J và qua điểm giữa của  $OH_2$

❖ **Vẽ sườn thân + lai áo**

- BM: hạ eo = số đo
  - ML: hạ hông = 18 -> 20 cm
  - MN: ngang eo sau =  $\frac{1}{4}$  eo + 2,5 cm pen+ 1,5 cm
  - $L_1G$ : ngang hông sau =  $\frac{1}{4}$  vòng hông + 1,5 cm
  - Nối thẳng GN gặp đường ngang lai tại điểm K
  - $KK_1$  giảm sườn = 1 cm
  - Đánh cong GN = 0,3 cm
  - Chia  $A_1K$  làm 3 phần bằng nhau, từ  $K_1$  nối đến  $\frac{1}{3}$  thứ nhất gần  $A_2$  (vẽ trên đường hạ lai) và đánh cong 0,3 cm.
- ❖ Vẽ pen dọc: pen dọc song song với sống lưng và nằm giữa ngang eo
- ❖ Cách vẽ decoupe trước và sau tham khảo hình vẽ hướng dẫn.



### 3.2. Thân trước:

Từ mép vải đo vào 5cm vẽ đường dựng nếp, từ đường dựng nếp đo vào 2cm làm đường giao khuy.

- AB: Dài áo = số đo + 2 cm (pen ngang)

- $AA_1$  : Sa vạt = 1- 2 cm
- BE: ngang vai =  $\frac{1}{2}$  vai + 0,5 cm
- EF: Hạ vai =  $\frac{1}{10}$  Vai + 0,5 cm (EF // AB) ((4 cm))
- FH: Hạ nách trước =  $\frac{1}{2}$  vòng nách
- BM: hạ eo = số đo + 2 cm (pen ngực)
- ML: hạ hông = 18 -> 20 cm

**\*Vẽ vòng cổ**

- BC: Vào cổ =  $\frac{1}{6}$  Vòng cổ + 2 cm
- CD = BD1: Hạ cổ =  $\frac{1}{6}$  Vòng cổ + 4.5 cm
- (Xem hình vẽ)

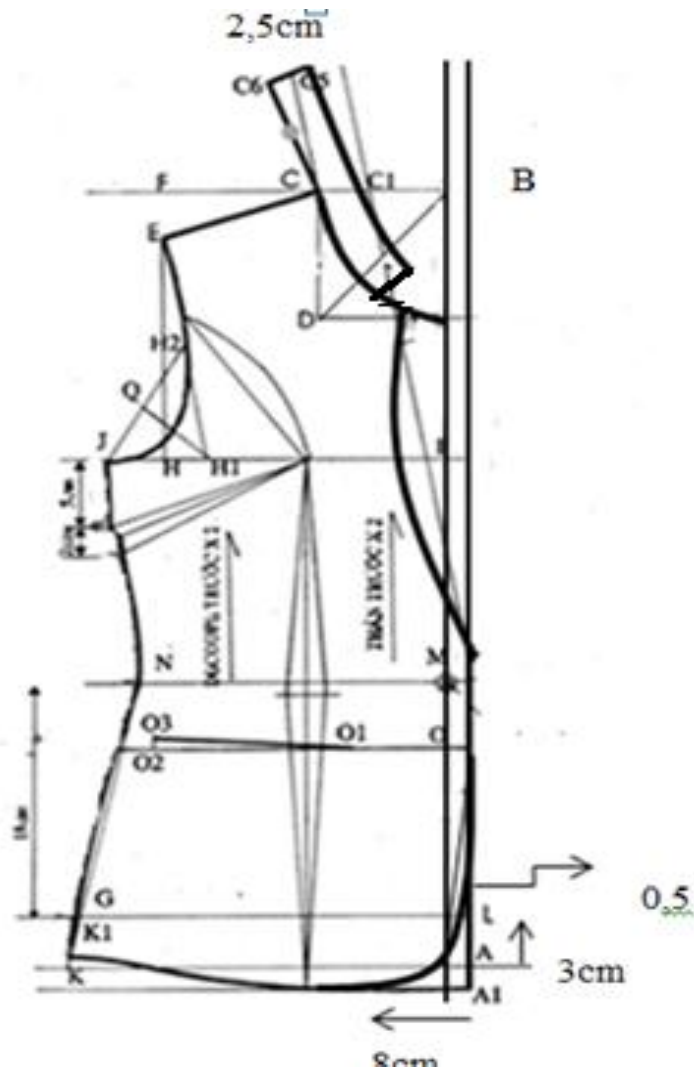
**❖ Vẽ vòng nách:**

- FH: Hạ nách trước =  $\frac{1}{2}$  vòng nách
  - IJ: ngang ngực =  $\frac{1}{4}$  vòng ngực + 2,5 cm (IJ  $\perp$  AB)
  - HH<sub>1</sub>: Vào nách tay = 3 cm
  - H<sub>2</sub> là điểm giữa của FH<sub>1</sub>
  - Q là điểm giữa của JH<sub>2</sub>
- Đánh cong vòng nách qua J, điểm giữa của QH<sub>1</sub>

**❖ Vẽ sườn thân và tà áo, lai áo:**

- BM: hạ eo = số đo + 2 cm (pen ngực)
- ML: hạ hông = 18 -> 20 cm
- MN: ngang eo =  $\frac{1}{4}$  eo + 2,5 cm pen+ 2,5 cm
- LG: ngang hông =  $\frac{1}{4}$  vòng hông + 2,5 cm
- Nối thẳng GN gặp đường ngang lai tại điểm K
- KK<sub>1</sub> giảm sườn = 1 cm
- Chia GN làm 3 phần bằng nhau

- Đánh cong lồi  $NK_1$  0,3 cm
- ❖ Từ A lên 3 cm Nối từ điểm ngang eo đến điểm vùa xác định đánh cong 0.3cm (xem hình vẽ)
- ❖ Từ  $A_1$  đo vào 8cm đánh cong theo hình vẽ
- ❖ **Vẽ pen ngang, pen dọc:**
  - Pen ngang: Từ J lấy vuông góc xuống 5 cm, đầu pen trùng với điểm đầu ngực
  - Pen dọc: đầu pen trùng với điểm đầu ngực, từ ngang eo xống 1 cm kẻ rộng pen, vị trí pen =  $\frac{1}{2}$  dang ngực
  - Cách vẽ (tham khảo hình vẽ hướng dẫn)
- ❖ **Xác định vị trí túi:**
  - $OM = 6 \rightarrow 8$  cm,  $OO_1 = 6 \rightarrow 8$  cm
  - $O_1O_2$ : Rộng miệng túi =  $11 \rightarrow 13$  cm
  - $O_2O_3 = 1,5$  cm



### 3.3. Tay áo

- AB: dài tay = Số đo dài tay + 1,5 cm





#### 4. Cắt các chi tiết

- Sườn áo, vai con chừa 1,5 cm
- Nách tay, đường ráp decoup chừa 1 cm đường may
- Cổ chừa 1 cm đường may
- Sóng thân sau chừa 1,5 cm;
- Lai áo , lai tay chừa 4 cm bẻ lai